

Reisverslag Zuid-Afrika

11 januari 2015 – 31 januari 2015



Door Leo Jo Estercam

DAG 1: 11/1/2015

Dag 1 is een typische vliegtuigreisdag vertrekkend uit Brussel-Zuid naar Amsterdam-Schiphol, daarna per Boeing 737 naar Frankfurt en na weeral 2 ½ uur wachten rond 22 uur met het paradepaardje van Boeing, de A380-500¹, zo'n 8,968km en 9 ½ uur vliegen naar het Zuiden tot Johannesburg.

DAG 2: 12/1/2015

PRETORIA – SHALATI (KRUGER NP) [540 km]

De aankomst is vroeger dan verwacht want om 09:15 staan we aan de grond. Douane en bagage verlopen vlot en dan op zoek naar onze begeleidster² van Djoser bij de uitgang.

Het duurt dan wel even alvorens iedereen er is, we zijn met 19 en de leeftijd gaat van 22 tot 74 jaar, daarna moeten er nog wat mensen geld uit de muur gaan halen zodat we uiteindelijk om 11:30 op de bus kunnen stappen.

Gezien het zo laat is zullen we de Blyde Rivier Canyon, en wat er bij hoort, niet kunnen bezoeken; er staat immers een rit van 600km voor de boeg.

Rond 13:30 een eerste stop in een wegrestaurant van de keten "Alzo" waar achteraan een mini-wildpark is waar de eerste neushoorns, impala's (een soort hert), buffels en struisvogels kunnen zien in de grootse vlakte.

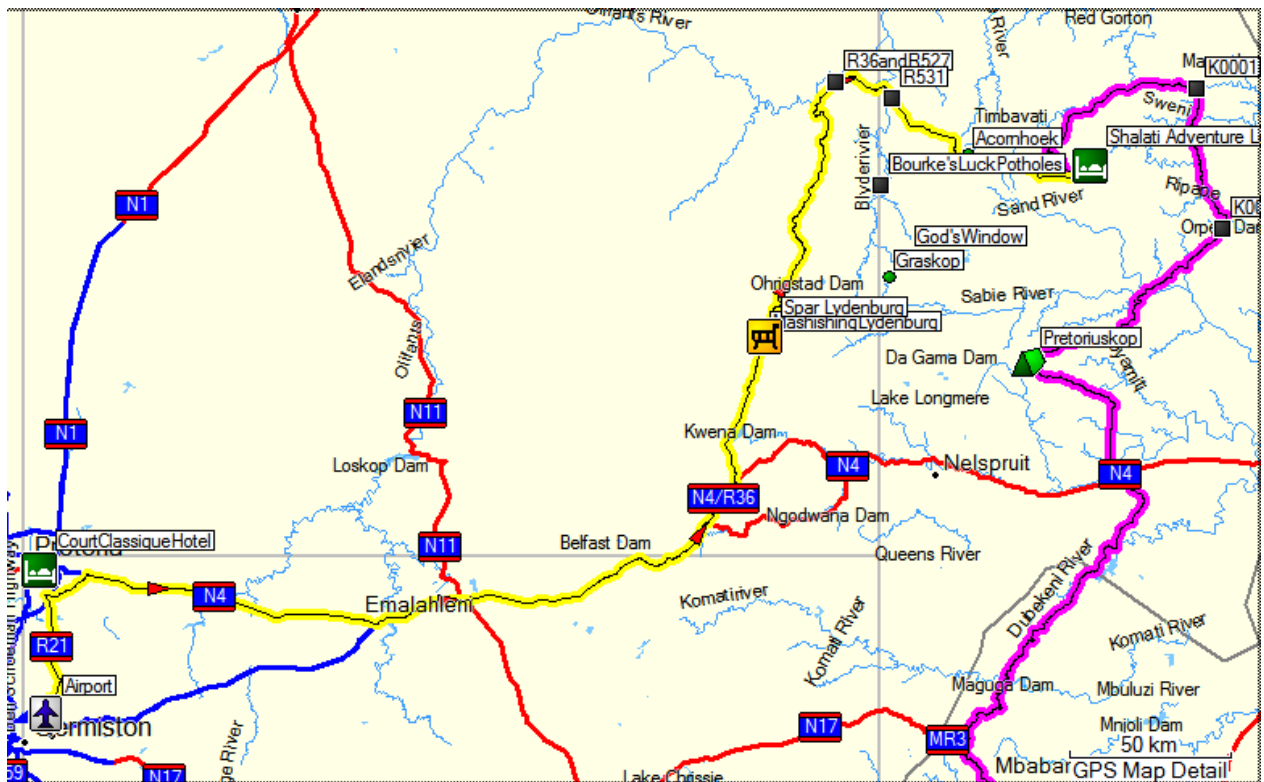
*§ **kinderhandel:** er is in Zuid-Afrika en Zimbabwe een financiële tegemoetkoming voor het eerste kind van 500 R langs beide kanten van de grens; dit brengt dus mee dat Zuid-Afrikaanse vrouwen verschillende kinderen hebben van verschillende Zimbabwese mannen, wat hun een aardig extra salaris oplevert.*

*§ **Aids:** Zuid-Afrika in het algemeen heeft een ernstig Aids probleem: ongeveer 43% van de bevolking heeft deze ziekte. Het verstrekken van condooms heeft een negatieve invloed gezien de zwarte bevolking zegt dat de blanken het virus in de condooms hebben gestoken! Hun lokale manier om van Aids af te geraken is een koude douche nemen... Toch is er genoeg voorziening aan de grenzen: daar liggen overal "family packs" condooms ter beschikking.*

We rijden verder de N4 tot aan de R33 die we volgen tot Belfort, de koudste plaats, gelegen boven de 2,000m; deze stad is gekend voor zijn grijze en zwarte graniet ontginning. Door zijn gunstige hoge ligging is het een uitstekende plaats voor de bewoners van Johannesburg om hier forel te vissen; de restaurants zijn hier dan ook overal voorhanden. Typisch is de analogie met Amerikaanse steden: brede wegen en enorme shopping centers.

¹ Boeing Airbus A380-500, 73m lang, 24m breed, 560 ton en 526 passagiers.

² Helma Voorn (National Tourist Guide) 331 Long Avenue, Ferndale 2194



We rijden verder over de R540 richting Lydensburg, nu met de nieuwe naam³ **Mashishing** genoemd. Hier zien we reeds de steenkoolmijnen die bovengronds ontgonnen worden. We houden een pauze om de verdeelstekkers⁴ te kopen in een Spar. Het landschap verandert van de hoogvlaktes op 1600m/2000m naar meer heuvellandschap; we blijven wel boven de boomgrens zodat deze minder voorkomen en als er dan staan zijn ze eerder klein.

Nu gaan we op de R36 richting Krugerpark; nogmaals een pin-stop in Ohrigstad en dan een Noordelijke lus rond de Blyde Rivier Canyon waar we toch even een glimp opvangen van de Olifant-Waterval en de regenvlagen in de verte van de valleien. Onderweg rijden we langs een Chroom-mijn, eveneens met oppervlakte ontginning, en kunnen we twee Baobab bomen zien.

Langs de weg zien we de Maroelaboom waarvan de Amaroel likeur wordt gemaakt die ze mengen met room: een zeer zoete drank met gelijkenis op Baylies.

Voor Hoetspruit keren we Zuidwaarts op de R531 richting **Acornhoek**; hier zien we het gelaat van Kruger op een bergwand. Eens in Acornhoek slaan we links af naar één van de ingangen van het Krugerpark, namelijk de Mangeleti; het is een half baan half piste en na ongeveer 45 minuten bereiken we de **Shalati Adventure Lodge**. Het is nu reeds 19:30 gepasseerd en donker geworden als we welkomstdrankje krijgen; het blijft wel aangenaam warm.

³ Al de oude Zuid-Afrikaanse stadnamen worden systematisch vervangen door hun oudere naam; dit gaat echter niet van een leien dakje want verkeersborden worden niet gelijktijdig aangepast!

⁴ De stekkers van Zuid-Afrika zijn helemaal anders en komen niet voor op de standaard set die in Europa verkrijgbaar is; een beetje zoals in India het geval is.

Er zijn 13 eenvoudige chalets met eigen badkamer, meer dan genoeg, gelegen in een afgesloten deel van het park.

Om 21:00 is het avondmaal voorzien met een, hoe kan het anders, Zuid-Afrikaanse Braai: een soepje en dan slaatjes met geroosterd vlees dat we opfrissen met een flesje witte wijn.

Na nog wat napraten als kennismaking met de andere reisgenoten duiken we onder het muskietennet.

DAG 3: 13/1/2015 SHALATI (KRUGER NP)

Om 5:00 worden we gewekt met tromgeroffel : de wake-up call. Het is al klaar en er valt een lichte dauw; de temperatuur is aangenaam. Vanaf de chalet kunnen we de elektrische omheining zien die ons scheidt van het echte park.

Om 06:00, na een tasje koffie, vertrekken we met twee safari-jeeps het **Manyeleti Game Reserve** in voor de "**Morning Game Drive**"⁵, en het duurt niet lang of we komen al een kudde impala's tegen. Vanaf nu gaat het steeds in crescendo: giraffen, **olifanten**, wrattenzwijnen, apen, steenbokken, zebra's, een jakhals die we van zeer kortbij kunnen observeren en een nijlpaard. Ook in de lucht is er veel te beleven qua vogels zoals de Ijsvogel en al de namen die me reeds ontgaan zijn die de Ranger ons opgaf.

Het is verrassend hoe dicht we de dieren kunnen benaderen: de jakhals was nog op geen 10 meter, de giraffen op 30 meter en een olifant juist langs de weg! Impala's en steenbokken zijn veel schuwer en gaan zich vlugger uit de voeten maken eens ze het geluid van de jeep horen niettegenstaande deze zeer stil en traag rijdt en om de haverklap de motor uit zet.

Tegen 10:30 zijn we terug aan de lodge waar wat napraten bij een fris pintje welkom is.

We kunnen nu wat bijrusten want om 15:00 vertrekken we opnieuw, nu voor de "**Sunset Game Drive**".

Het is heel warm op de middag en alles wordt stil door de hitte. Gelukkig kunnen we uitblazen tot 3uur.

Reeds bij het binnenrijden komen we drie olifanten tegen. Op deze tocht komen we, naast de reeks die we deze morgen zagen, nog een massa andere vogels tegen, maar ook een kudde gnoes met impala's en tijdens de schemering zien we twee hyena's.

Onderweg als vier-uurtje werd er rijkelijk een zoete sherry en de speciale Amarula likeur getrakteerd.

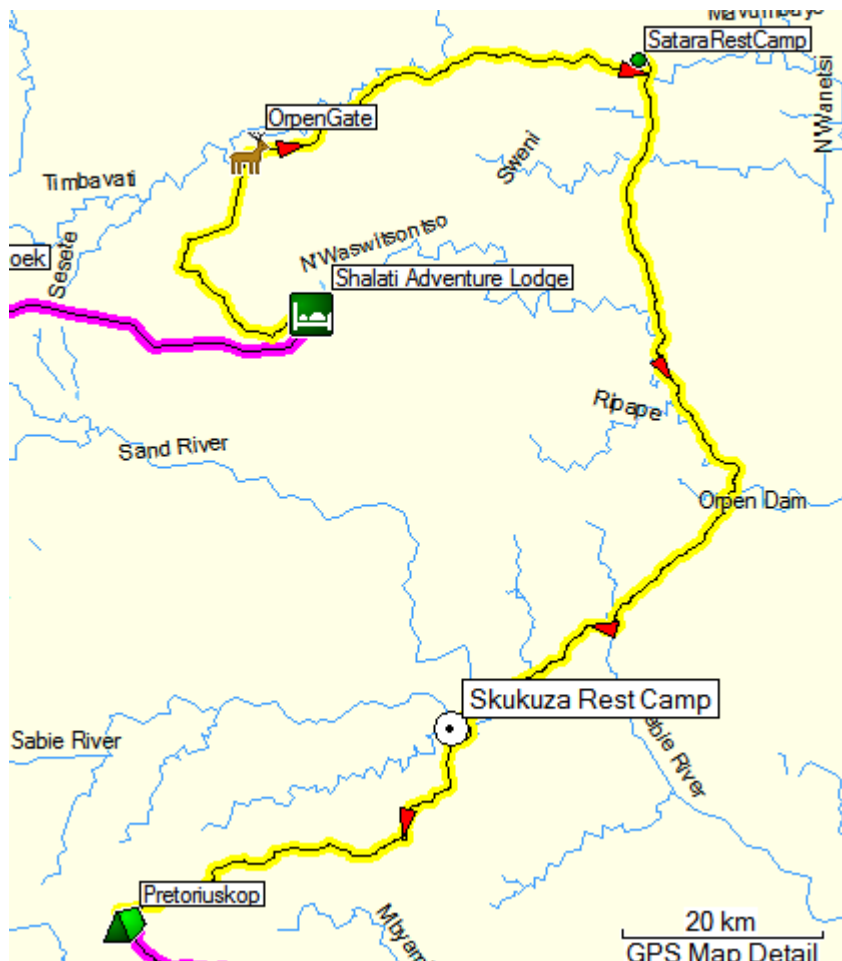
Rond 19:45, na een mooie zonsondergang, kwamen we terug bij de lodge. 's Avonds is er zoals gebruikelijk de Braai maar ditmaal met verschillende stoofpotjes met een droge rode wijn.

DAG 4: 14/1/2015

⁵ Game Drive: dit staat tegenover het vroegere en nu verboden Hunt Drive; nu enkel voor het genieten van de flora en fauna.

KRUGER NP, GAMEDRIVE PER JEEP 1227 KMI

We vertrekken om 06:10 nu richting Kruger Park naar de **Orpen Gate**. De school is herbegonnen na de zomervakantie, zodat we de kinderen in hun bordeaux of groen uniform zien naar de verschillende scholen trekken. Het is pas 07:00 of het begint stilaan heftig te regenen zodat iedereen in de open safariwagen een gratis douche krijgt totdat de zijwand wordt uitgerold en wij poncho's krijgen om ons te beschermen. Het landschap, niettegenstaande de regen is zeer mooi en variërend. In het begin zien we geen dieren, die houden ook niet van de regen. Om 08:00 is de bui over, alles droogt vlug op en de dieren komen terug te voorschijn.



Het is overweldigend wat we allemaal te zien krijgen en daarom even een opsomming per onderdeel van de safari. **Buffels**, impala's, een arend op een dorre boom, zebra's, nijlganzen, olifanten, nijlpaarden, schildpad, waterbokken en gnoe's kruisen ons pad alvorens we om 08:45 in **Satara** toekomen voor een eerste stop en ons ontbijt nuttigen bij een warme koffie of chocolade om wat op te warmen. Om 09:40 begint deel twee met wrattenzwijnen, gieren, een reeks gieren die

zich tegoed doen aan een kadaver van een zebra en een cheetah die hun gezelschap houdt, kudu's, zebra's die de baan in een zebrapad omtoveren, twee hyena's, een liggende luie **leeuw**, waterbokgeiten, zadelbekooievaar, waterbok tot aan een zeer oude baobabboom en ten slotte hypo's in een vijver alvorens rond 11:45 in **Tshokwana** toe te komen voor een korte pauze. Hier zien we aapjes⁶ en verder een kudde zebra's, giraffen, buffels en aan apenfamilie alvorens de lunch te nemen in **Skukuza** rond 13:11. Na de lunch komen we nog kudu's, olifanten, een kudde giraffen, waterbokken en hypo's maar onze speurtocht naar neushoors wordt niet beloond.

⁶ Er zijn maar twee soorten apen.

Om 15:40 komen we in **Pretoriuskop** toe waar we onze intrek doen in de 'rondavels' en een verfrissende duik nemen in het natuurlijk zwembad. De 'rondavels' zijn ronde stenen/lemen huisjes voorzien van twee bedden, een tafel én een windmolen als A/C. Sanitair is apart in blokken per groepje rondavels.

Vanavond gaat Helma, de reisbegeleider, en het personeel van het kamp, een 'braai' organiseren; gezien er geen verlichting is wordt het vroeg eten maar het loopt gezellig uit met veel lokale ad-fundum 'natjes' ...

Rond 23:00 in bed kruipen want morgen vertrekken we om 08:00.

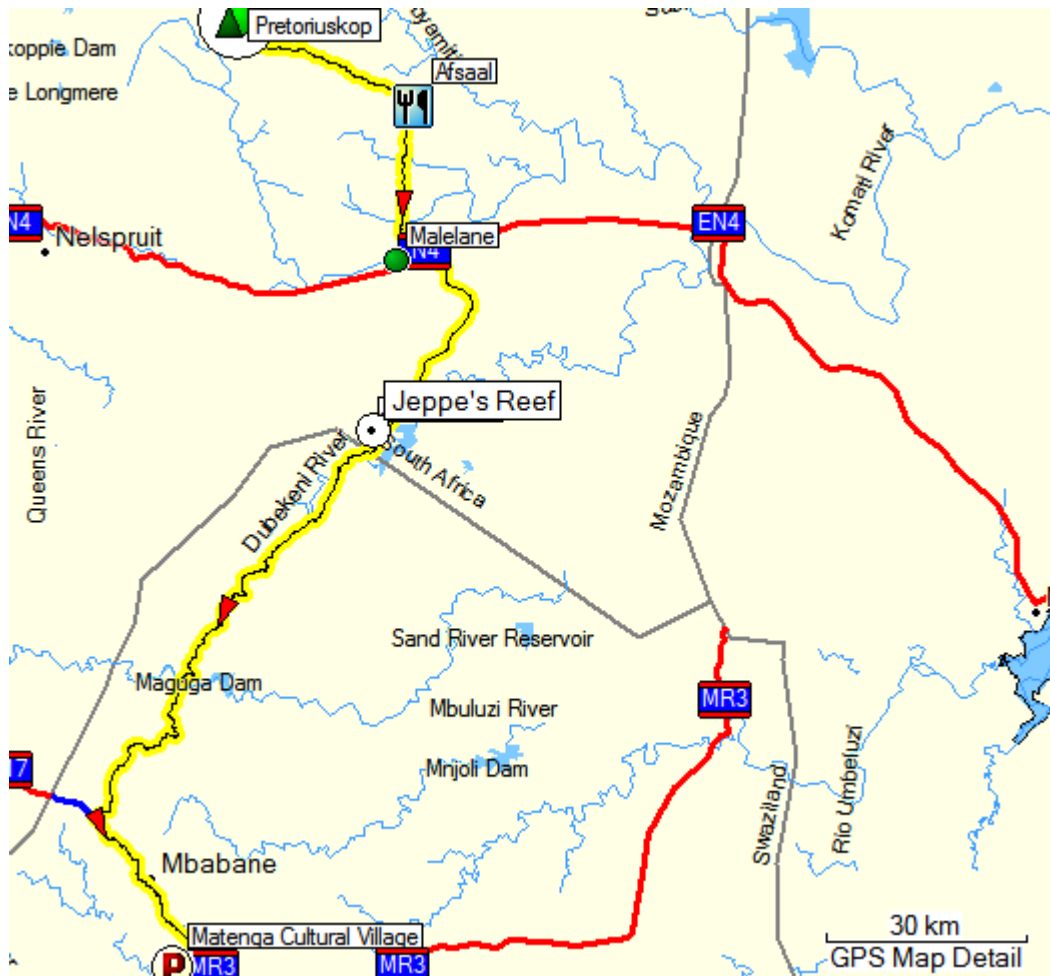
DAG 5: 15/1/2015 KRUGER NATIONAAL PARK – SWAZILAND (239 KMI)

Vandaag is een doortocht van Pretoriuskop naar Mlilwane op het programma. Iets na achten zijn we vertrokken richting Afsaal. Nog maar enkele kilometer verder zien we, liggend in een droge rivierbedding, een **luipaard**; na een poosje gaat hij zelfs even rondwandelen. Daarna zien we nog giraffen, impala's, zebra's, een kudde buffels en enkele olifanten. Rond 09:00 krijgen we een regenvlaag voor de volgende 20 minuten; daarna weer blue-sky! Nu zien we eerst nog een schildpad en dan de nummer vijf van de **big-five**⁷: de witte **neushoorn**.

Omstreeks 09:50 bereiken we **Afsaal** voor een cappuccino break bij een aangename 30°C; alles is reeds opgedroogd door de zon als we vertrekken. Nu komen we nogmaals een **witte neushoorn** tegen zeer dicht bij de weg en vervolgens een kudde **wilde honden**, gekenmerkt door hun grote oren. We bereiken **Malelane-Gate** iets na 11:00 en verlaten nu het Kruger park; te voet gaan we over de '**krokodil-brug**' waar we in het water een groep krokodillen zien aan de ene kant en een groep nijlpaarden aan de andere kant met ibissen op de eilandjes.

⁷

Big Five: Deze groep van 5 dieren bestaat uit de: olifant, de neushoorn, de leeuw, de luipaard en de buffel



We vervolgen nu de N43 richting Nelspruit tot in Malelane waar we op een shopping-center halt houden om wat mondvoorraad in te slaan⁸.

§ Bevolking van Zuid-Afrika: 80% zijn Zwarte mensen, 14% blanken, 2% Indisch en 4% zijn Bruine mensen. Er zijn 11 officiële talen: Zuid-Afrikaans, Engels en 9 'Zwarte' talen.

Rond 12:30 vertrekken we richting **Jeppe's Reef**, de grenspost tussen Zuid-Afrika en Swaziland; het landschap is getekend door plantages van mango- en lycheebomen en voorts bananen. Rond 14:00 zijn het douane formaliteiten ttz. stempeltje "Uit Zuid-Afrika" op het paspoort. Daarna bezoeken we een lokale show, het **Cultural Village**, met een optreden van de **Matsamo Cultural Group**, een plaatsje gelegen juist uit Zuid-Afrika en voor Swaziland zelf. Het is een "Cultural Heritage" met enkele B-Hive huisjes die we bezoeken, gevolgd door een folkloristisch zang-en-dans optreden. Nu te voet naar de grenspost van Swaziland voor het volgende stempeltje dat we rond 15:00 allemaal hebben; wat een administratieve rompslomp voor niets.

⁸ Van deze halte neemt de reisbegeleider even tijd om wat administratieve rompslomp voor een verloren paspoort op te lossen.

We rijden nu Swaziland binnen en wanen ons in klein Zwitserland; we klimmen van 600m naar 1,200m Pigg's Peak, waar het busje het duidelijk moeilijk heeft, en dan terug afdalen naar 600m langs Maguga Dam⁹ en Hwane Dam, om de hoofdstad Mbabane langs te rijden richting **Mlilwane** waar we omstreeks 17:30 toekomen.

Hier gaan we twee keer overnachten in **B-Hive hutten**, ditmaal met sanitair: het zijn ruime bijenkorfvormige rieten hutten met een kleine en lage inkomdeur; een ventilator houdt de temperatuur draagbaar. Gans de groep is samen in een cirkel van hutten met centraal wat banken; rond de hutten lopen impala's te grazen, wat verderop zijn er wrattenzwijnen.

's Avonds is er een gezamenlijk diner waar we, na een aspergesoepje, impala geserveerd krijgen naast kip en vis, gevolgd door het typisch dessert: de chocolademoussetaart.

Na het eten is er een optreden van het personeel met gelijkaardige dansen als deze die we 's middags hadden.

DAG 6: 16/1/2015 SWAZILAND

We zijn gans de dag in het "**Mlilwane wildlife Sanctuary**" en 's morgens hebben we een mooie open hemel. Na het ontbijt vertrekken we om 08:00 met z'n zevenen op de **Hypo-Trail**, natuurlijk na het ondertekenen dat we dat 'on our own risk' ondernemen ... Ik heb een wandelkaart gekocht, met al de trails van het park, maar eens op het pad staan er overal paaltjes met de aanduidingen.

We vertrekken dalend door grasland, volgen een wildbeek stroomopwaarts, over een hoogvlakte met zebra's, impala's, wrattenzwijnen en nyala's, gaan door een canyon met overal vogelnestjes in de wand om dan rond het meer te gaan (zonder krokodillen noch hypo's). Achter het meer volgen we terug de rivier die ons bij de B-Hive's brengt na twee en een half uur en zo'n 6,8km; vanaf 10:00 begon het zeer warm te worden zodat we blij waren even te kunnen verfrissen in en naast het zwembad met het prachtig uitzicht over het park.

De jonge meiden en knapen van de groep doen zich te goed aan de zon, wat hun echter de dag erop bestraft zal worden met de nodige zonnebrandplekken; het is nu eenmaal zomer en de zon is zeer fel.

Tegen de middag keert het weer en zien én horen we het onweer aankomen dat tegen 13:00 op zijn krachtigst is en alles in een waterzee omtovert, maar weer een half uurtje later verdwijnt en de zon de grond zo vlug opwarmt dat de regen in damp verdwijnt. Het is echter van korte duur want iets na 14:30 herbegint het; deze namiddag zullen we de Sondzela wandeling maar schrappen, zelfs als het stopt met regenen, want de rode grond is zo glad dat het te gevaarlijk is.

Rond 17:00 is eindelijk alles terug droog; de regenvlaag kwam over en keerde weer om dan plaats te maken voor een blauwe hemel.

We maken een bezoekje aan het lokaal museum dat een overzicht geeft van de fauna van de streek. Dan vertrekken we op de **Shallows Trail**, een

⁹

Dam in het Zuid-Afrikaans voor 'meer gevormd achter een dam'.

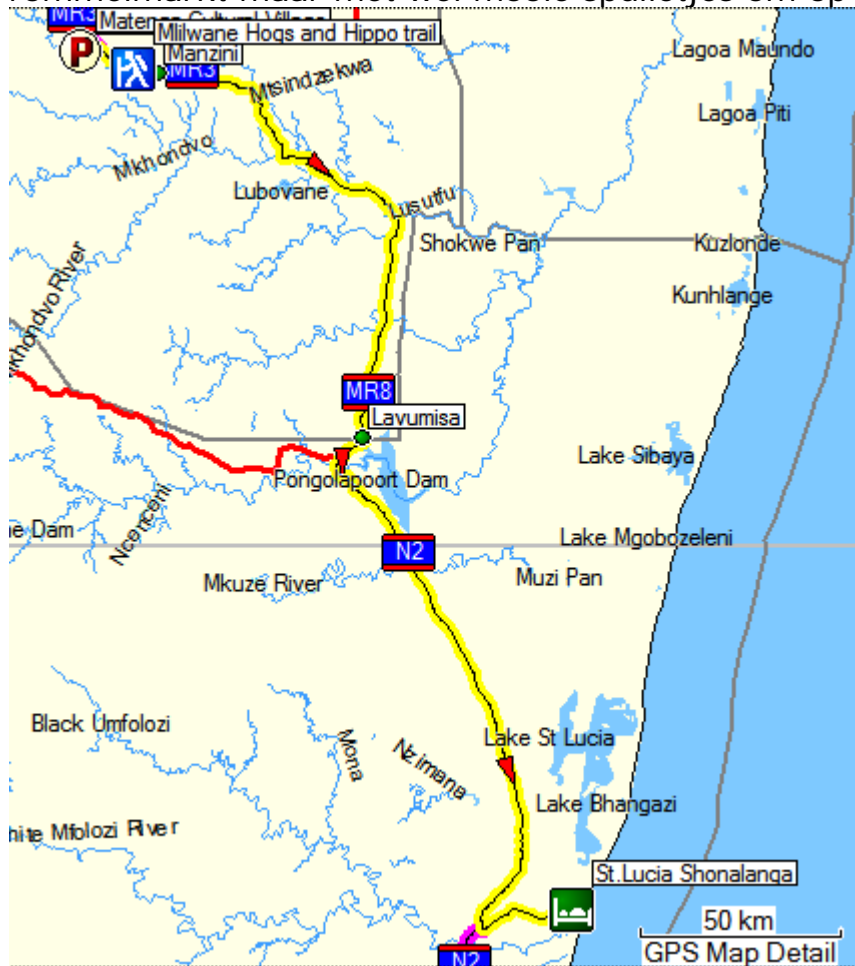
2km wandeling langs het meer tot aan de stuwdam en dan terug langs de onverharde weg. De trail zelf is meer een gevecht tussen plassen en min of meer droge plaatsen, maar zeer mooi.

's Avonds zijn we als laatste aan tafel en kunnen we genieten van het buffet cfr. gisteren maar helemaal anders en zeker even lekker.

DAG 7: 17/1/2015 SWAZILAND - ST. LUCIA [336 KMI

Na het ontbijt vertrekken we om 07:30 richting Manzini. De weg brengt ons langs ananasvelden (alhoewel er geen ananas te bespeuren was bij het ontbijt) en veel 'Koorbomen' tzt. acacia bomen die men die bijnaam koor(t)sboom heeft gegeven in het Zuid-Afrikaans omdat hij koor(t)s meebracht maar dan wel door de malariamug en de tseetseevlieg.

Rond 08:00 even een 15 minuten stop bij het Police Station en dan richting een handicraft plaatsje, **Amarasti**, waar we handgemaakte kaarsen, batik, stenen en houten beeldjes kunnen kopen. Een echte toeristische rommelmarkt maar met wel mooie spulletjes om op de top te tikken.



Om 09:00 trekken we verder de MR1037 en de MR3 door **Manzini**, de administratieve hoofdstad en grootste stad van Swaziland, echt doorrijden want stoppen zit er blijkbaar niet in niettegenstaande het zeer levendig is op deze zaterdag. Vervolgens de MR8 op langs ananas- en suikerrietvelden

(waar de Cane alcohol wordt gemaakt in een fabriekje langs de baan, een soort rum), langs Big Bend om rond 10:45 een half uurtje een koffie-biertjepauze te hebben in Nisela, 2km voor **Nsoko**. De rit zelf is niet echt boeiend en er valt weinig te beleven; we moeten er nu eenmaal door. Rond 11:45 bereiken we dan de grens van Swaziland in **Lavumisa** voor de eerste stempel wat wel 25 minuten duurde; dan te voet naar de Zuid-Afrikaanse grenspost voor weeral een stempel zodat we uiteindelijk om 12:30 kunnen verder rijden naar St. Lucia, met een korte tussenstop in een restau-route om wat mondvoorraad in te slaan als lunch gezien de klok bleef verder tikken. Omstreeks 15:00, tamelijk laat dus, komen aan in **St. Lucia** en nemen we onze intrek in de appartementjes Shonalonga. Het zijn allemaal kamers voor twee koppels, ieder zijn eigen sanitair, een gezamenlijke keuken en zitplaats en een terrasje. Normaal gezien zou er Free-WiFi zijn maar eMail versturen/ontvangen met SSL is er niet bij.

Om 15:40 vertrekt de boot voor een tocht op het binnenmeer, 'The Greater **St. Lucia Wetland Park**' in het **iSimangaliso NP**, gekend om zijn hypo's en krokodillen.

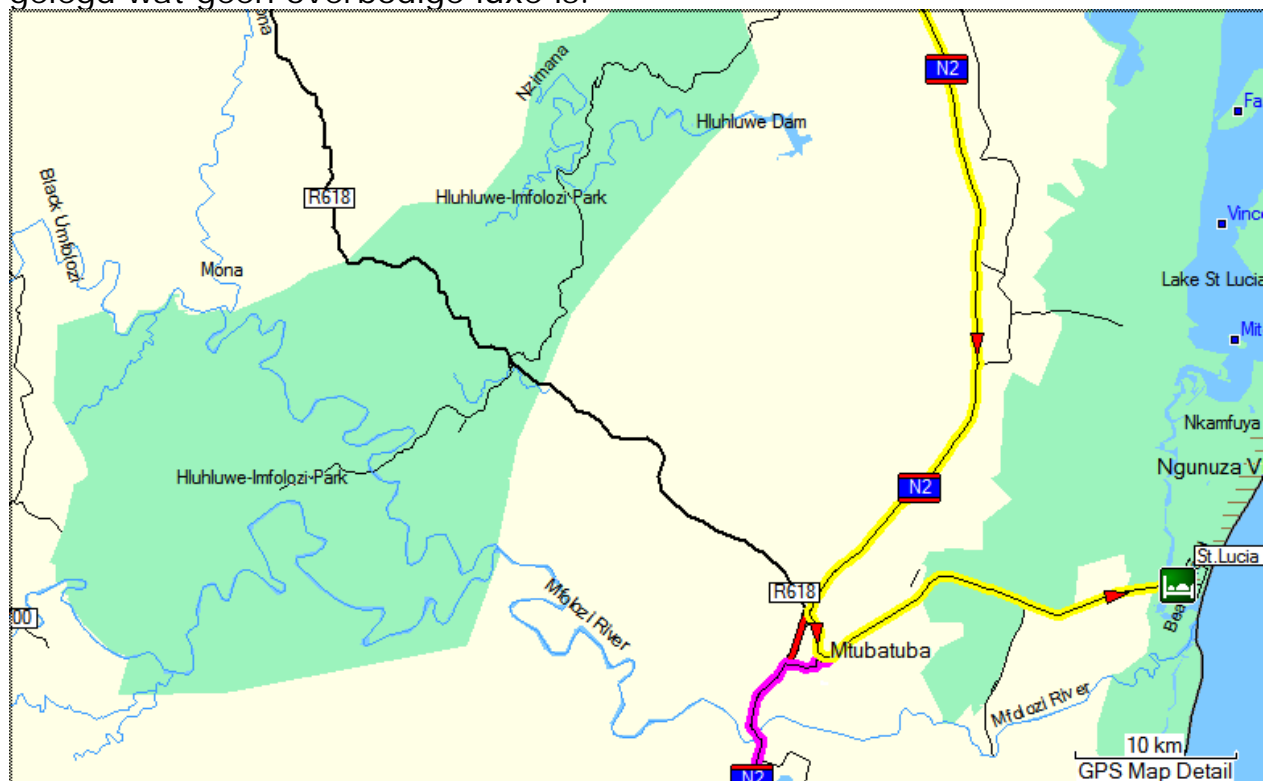
De kapitein brengt ons met zijn platte schuit langs de "Gele Wever", een vogel die zijn nesten bouwt tussen twee of meerdere rietstengels met een ingang langs onder; verder zien we enkele Nijlkrokodillen die zich liggen op te warmen om energie op te slaan, een Goliath reiger in de verte, de blauwe reiger, nijlganzen en een groep Hypo's die liggen te rusten/slapen op ondiep water aan de kant. Zo'n groep bestaat steeds uit één mannetje en zijn harem; hun terrein is strikt afgebakend gezien deze dieren zeer territoriaal zijn. Verder komen we nog de Giant Kingfisher tegen met zijn zwarte vlekken op de vleugels en rode buik. Op de terugweg zien we nog groepjes hypo's her en der in het meer.

Het is een aangename en rustige boottocht die, buiten de hypo's en de Gele Wevers, weinig interessants te bieden heeft; enkel aangename ontspanning na de lange eentonige rit.

Na een goede twee uur zetten we terug voet aan wal, waar een groepje Zoulu's hun danspraktijken ten toon stellen, en zakken we af naar het Ocean Sizzler restaurant waar ons groepje zich te goed doet naar keuze en wij kiezen voor de Sea Platter met Gamba's, mosselen, inktvis en een visfilet, en lekkere droge witte wijn afgerond door een kaastaartje met aardbeien coulis. Na een korte regenbui keren we te voet terug naar de appartementen.

DAG 8: 18/1/2015 ST. LUCIA - HLUHLUWE GAME RESERVE

We vertrekken om 06:00 met de safari-jeeps naar het **Hluhluwe/iMfolozi Game Reserve**. Het is bewolkt maar aangenaam van temperatuur en mooi licht. De enige weg naar St. Lucia brengt ons na de kruising met de N2 langs een zeg maar open vuilnisbelt, want alle afval ligt gewoonweg langs de weg, in de 'voortuinen' of in het landschap, naar de Nyalazi Gate van het Hluhluwe Game Reserve, waar we om 07:00 toegang krijgen tot het park. Een ruige tocht in open jeeps zo 's morgens vroeg want warm is wel iets anders; de jeep-drivers hebben gelukkig voor iedereen een deken klaar gelegd wat geen overbodige luxe is.



Al heel vlug komen we gieren en torenvalken tegen die rond een groepje leeuwen zouden vliegen in de hoop de etensresten te kunnen verorberen. Een volgwagen met antenne¹⁰ rijdt langs maar wij zien echter geen leeuwen. Dit is dan gevolgd door witte rino's, gnou's, zebra's, olifanten, waterbokken, wrattenzwijnen met hun familie, om dan rond 08:45 een ontbijt te nuttigen op een open plek met zicht op de rivier.

We zetten de prachtige tocht verder en komen dan de Europese-roller (vogel) tegen en daarna bavianen, een familie leeuwen aan een rivier (wel ver af om ze echt te kunnen zien), nyala's en een **zwarte neushoorn**. Dit jong dier is tamelijk agressief niettegenstaande hij veel kleiner is dan de witte neushoorn, dus moet de jeep achteruit en nog verder achteruit, tot hij uiteindelijk verdwijnt in het struikgewas.

¹⁰ Typisch beeld van de antenne die op zoek gaat naar het signaal dat de zender van de leeuw detecteert.

Daarna werd een groep olifanten gesignaleerd: we gaan er op af en al vlug komen we verschillende groepen tegen. Bij een groep moeten we wel halt houden gezien een alfa mannetje het ons overduidelijk maakt dat we zelfs iets achteruit moeten: stampen op de grond, oren- en slurfvertoon maken ons dat overduidelijk. Daarna komt dan de groep langs, moeders met kleintjes en als iedereen gepasseerd is, maakt het mannetje ons duidelijk dat wij nu verder mogen rijden als blijk van dank voor ons wachten. Ten eerste indrukwekkend zo'n gebeuren.

Verder komen we nog een kudde giraffen tegen.

De ganse groep, twee jeeps, nuttigen een lunch bij een lodge, en dan de terugweg naar de exit gate die we bereiken rond 15:00; nog één uurtje en we bereiken **St. Lucia**.

Na een korte opfrisbeurt wandelen we langs de enige straat in St. Lucia om een pintje te drinken in Barraca, terwijl een ander deel van de groep de zee gaat opzoeken, welke op zondag herschapen is in een juncky business...

Toch even een 'Spar' binnen want in de appartementjes is geen ontbijt, dus zelf wat inslaan voor morgen vroeg.

's Avonds keren we terug naar de Ocean Sizzler gezien de weinige restaurantjes en ze allemaal evenwaardig zijn; ditmaal opteren we voor een cocktail en de Spare Ribs die ze heel goed klaar maakten alles met de nodige glaasjes rode wijn.

DAG 9: 19/1/2015 ST. LUCIA – BERGVILLE [515 KMI

Vandaag een transferdag van 530km naar Bergville in de Drakensbergen. Na een eenvoudig (zelfgemaakt) ontbijt vertrekken we stipt om 08:00 uit St. Lucia tot aan de N2 die we zullen volgen tot Durban. Onderweg zien we de Indische oceaan tussen de eucalyptus bossen; de bossen worden veel ontgonnen en de dunne boompjes zouden gebruikt worden in de mijnen. In Richard Bay is een grote olie terminal op zee en de raffinaderij op land; iets verder rijden we langs een kaolinemijn: kaolien wordt gebruikt als glazuur op aardewerk. Stilaan wordt het landschap glooiend en komen we langs kilometers suikerriet plantages en een krokodillen kwekerij. Een koffiestop in Mvoti en daarna Theo¹¹ afzetten in de luchthaven van Durban.



Om 11:20 bereiken we dan **Durban** waar we de N3 volgen in noord-oostelijke richting; deze N3, ook de 1000 hills genaamd, is de grote verbindingsweg tussen Durban en Johannesburg.

Rond de middag zijn we aangekomen in **Howik** waar we de enorme waterval bekijken en een lunch nemen in Rays Café waar zelfs WiFi is die werkt! De bus brengt ons om 14:15 via de R103 naar "**The Capture Site**", plaats waar Nelson Mandela gevangen genomen werd. We bezoeken het museum dat de geschiedenis van Mandela weergeeft en wandelen vervolgens de "walk

¹¹ Hij was zijn paspoort verloren en moet terug naar Johannesburg om een tijdelijk paspoort op te halen in de Nederlandse ambassade; hij zal ons hopelijk terug vervoegen binnen enkele dagen.

to freedom” die ons bij een 3D-standbeeld brengt welke het hoofd van Nelson Mandela in profiel voorstelt. Je kan het ganse gelaat maar vanuit één punt volledig zien, wat het kunstwerk een extra dimensie geeft. Na een kort bezoek aan de shop met allemaal hebbedingetjes rond Mandela¹², keren we om 15:10 terug naar de N3 richting Harrismith. We rijden nu over de hoogvlakte met hier en daar wat maïs- en sojaplantages en voor het leeuwendeel weiland met koeien en paarden. Voor de tussenstop kunnen we een glimp opvangen van de **Wagendriftdam**; de tussenstop zelf is gekend voor zijn “biltong”, een soort droge ‘wors’¹³ als knabbeltje.

Dan de afslag naar de R74 om rond 17:15, na Bergville, de **Sandford Lodge** te bereiken.

De lodge bestaat uit een reeks mooi verzorgde huisjes met rieten daken, elk met een eigen Zulu-naam, en wij hebben er eentje op de eerste verdieping, Umshado genoemd, met een mooi zicht op de Drakenbergen. Het zwembad heeft duidelijk zijn aantrek zo te horen van op ons terrasje.

Om 19:00 gaan we gezamenlijk avondeten met een bonensoepje, varkensvlees met bijhorende groentjes en een lokaal gemaakt ijs, alles afgerond met een flesje witte Protea.

Daarna nog wat napraten in de bar tot de man met de hamer langs komt.

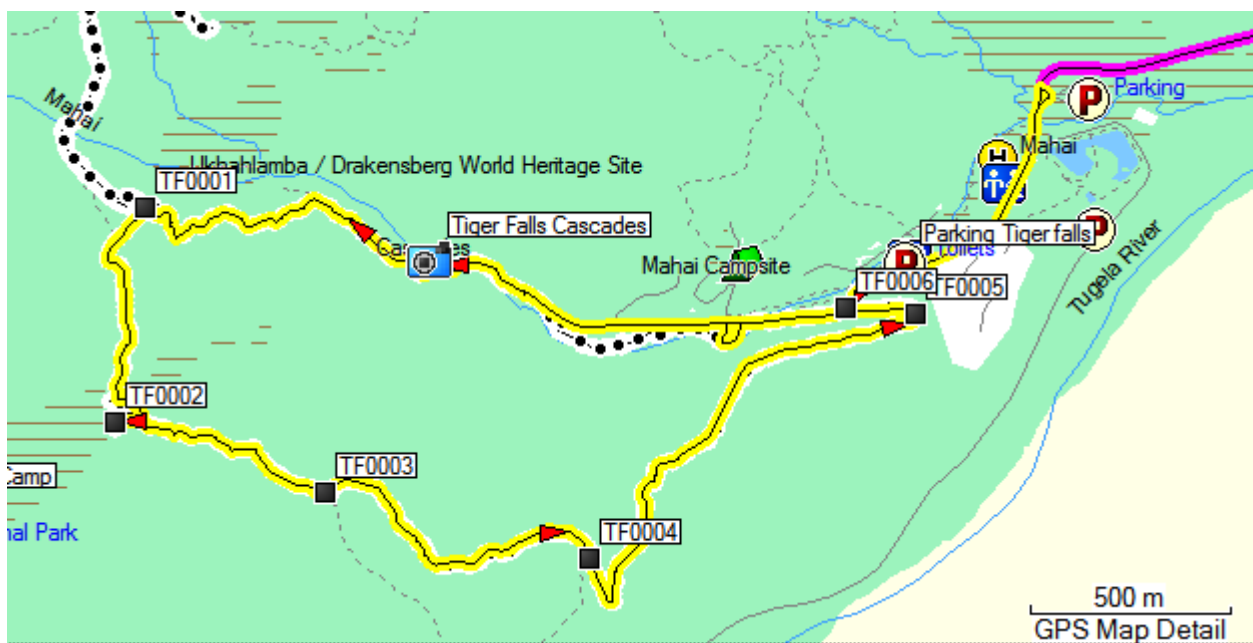
¹² Het boek en de film “A long walk to freedom” naast de typische t-shirts en andere spulletjes.

¹³ Geen ‘t’ in het Zuid-Afrikaans !

DAG 10: 20/1/2015 ROYAL NATAL NP

Vandaag uitslapen tot 07:00 om na een stevig ontbijt te vertrekken naar het Natal NP.

Om 09:00 vertrekken we op de **Tiger Falls Trail**. Een trail die eerst langs de rivier stroomopwaarts loopt tot aan de 'cascades' die we na 30min bereiken. Dan gaat het pad stijl de berg op naar een mooi uitkijkpunt over het massief waar stilaan de sluierwokjes plaats maken voor een zonnige voormiddag; deze klim neemt ruim een uur in beslag. Daarna gaat het 'Zwitsers plat' naar de eigenlijke Tiger waterval voor 15 minuten en vervolgens een zachte glooiende afdaling van zo'n 45min, waar we een enig zicht krijgen op het massief dat nu helemaal wolkenvrij is, terug naar het Visitor Center. In totaal zo'n 6 km en 300hm goed voor 3 uur wandelen.

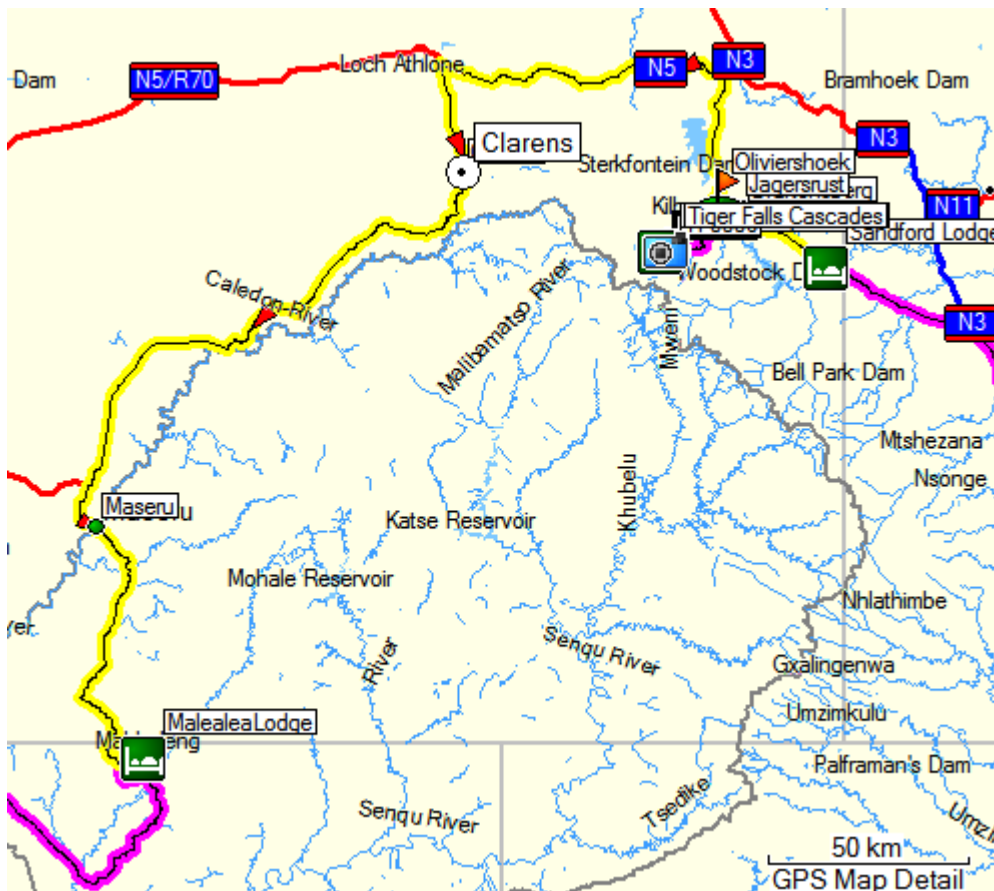


Eens terug in de lodge staat er een lunch klaar en de namiddag rustig genieten van het mooie weer in de tuin en rond het zwembad.

Om 19:00 gaan we gezamenlijk avondeten.

DAG 11: 21/1/2015 BERGVILLE – LESOTHO {MALEALEA} [434 KM]

Na het ontbijt vertrekken we om 08:10 over de R74 noordwaarts; langs de weg komen al vlug een groep bavianen tegen. Wij volgen de weg rond de bergketen dat 'Klein Zwitserland' noemt en waar 's zomers veel sneeuw kan liggen. In de vlakte zien de we de verschillende dam's: Jagersrustdam, Sterkfonteindam, en al vlug verandert de asfalt weg in een gravelroad. Bij een uitzichtpunt zien we enkele aasgieren hoog in de lucht cirkelen. Op het vervolg van de tocht komen we zebra's, gnoes en waterbokken tegen; qua landbouw wordt er maïs verbouwd op de hoogvlaktes tussen het tafelgebergte. We slaan af op de R712 naar het "**Golden Gate NP**" (09:40) richting Clarens. Onderweg zien we nog blesbokken, springbokken en de secretarisvogel



Om 10:30 zijn we in het kunstenaarsdorp **Clarens** waar we enkele kunstateliers bezoeken en er een lokale brouwerij, Clarens Brewery, ontdekken, waar we ons te goed doen aan een van de lokale brouwsels. Om 11:30 vertrekken we op de F711 naar Fourisburg om op de R26 af te slaan langs maïs- en zonnebloemvelden en heel veel weiland; wij rijden langs Ficksburg (12:30) waar in de regio asperges en kersen worden verbouwd. Om 13:20 houden we take-away lunch in Ladysbrand om dan de **grens** te bereiken Zuid-Afrika-Lesotho om 14:15; stempeltjestijd en om 15:00 rijden we Lesotho binnen in Maseru, de hoofdstad. Het gaat nu verder langs Mazenod en Motsekua (16:00).

De lesothomannen zijn herders gekleed in een dik deken, een hoed en witte botten; de vrouwen doen al de rest van het werk gaande van de kinderen over het huishouden naar de akkerbouw.

Het land is volledig kapot van de erosie door de monocultuur en de heftige regens die deze streek tekent. Nu worden er verschillende gewassen geteeld om de landerosie tegen te gaan en onderling wordt er ruilhandel gedaan.

Om 16:30 komen we over de '**Gate to Paradise**'-pas op 2,001m om dan af te dalen naar de **Malealea lodge** die we bereiken om 17:00. In de verte, over de bergen zien we dramatische luchten, donder en bliksem.

We nemen intrek in kleine huisjes, verdeeld over het grote park van de lodge, met twee bedden, een tafel, gemaakt van een tafelblad en ondersteund door lege bierkannetjes, en een sanitaire ruimte.

Gezien de lichten uitgaan om 22:00 is het ons aangeraden om de weg van de bar naar het huisje even te verkennen; hier maken we kennis met de grote hond des huizes en een beagle-pup. Iets voor zessen begint er een bandje te zingen met lokale volksdeuntjes; daarna volgt zijn instrumentale opvolger gebruik makend van eigen gemaakte muziekinstrumenten uit oude conservenblikken en plastieke bidons.

Dan is het tijd voor een lokaal biertje, de Maluti in 500cl flessen, en dan wordt met belgeschel aangekondigd dat het etenstijd is zodat onze ganse groep aanschuift in de ruime eetzaal van de 'berghut' want daar lijkt het echt op. We zitten immers boven de 1,500m en in de verte, gelukkig, is het aan het donderen en bliksemen.

Na het eten neemt iedereen plaats bij het kampvuur om rustig na te praten maar rond tien uur zijn wij zo moe dat we tussen de wol kruipen.

DAG 12: 22/1/2015 LESOTHO (MALEALEA)

Met de zon wakker, enfin een beetje later want 04:30 is wel te vroeg, maar om 06:30 ben ik al op pad: onder een blauwe hemel ga ik het park verkennen en wandel langs de hoofdweg het dorpje, dat ook stilaan wakker wordt, uit.

Om 07:30 begint het ontbijt waarna we om 09:00 beginnen aan de

wandeling door het dorp, verdeeld in drie groepjes met ieder een gids.

De huisjes zijn zeer rudimentair, rechthoekig of rond, zonder sanitair en als ze iets te verkopen hebben hangt er een gekleurde vlag buiten: wit is lokaal bier, geel is een shopje enz. Hier en daar zijn er hokjes uit staalplaat die als sanitair dienstdoen voor de lokale bevolking. Echt toeristisch is het wel en iedereen staat klaar om ofwel iets te verkopen ofwel om op de foto te komen voor wat snoepjes. Toch slenteren we er gemakkelijk twee en een half uur in rond en komen wat handwerk tegen gemaakt uit stro of agaven sisal, portemonnees uit plastic overschotjes ed. meer. Wat opvalt tijdens de wandeling is een ontbrekend deel in de bevolking: tussen 16 en 26 jaar zie je niemand, noch meisjes noch jongens; deze groep zijn het slachtoffer van aids en niettegenstaande de alom aanwezige preventie campagnes heeft het lokale geloof de bovenhand tzt. de koude douche.

Rond de middag zijn we terug toe aan een Maluti wachtend op de bel van één uur die de lunch aankondigt: een spaghetti bolognaise.

Daarna splits de groep zich al naargelang de interesse: een deel gaat far-niente, een ander gaat mountainbiken of paardrijden, zoals Chris, en ik ben de enige die er te voet, met een gids, op uittrekt om naar de "**Bushman/San Rock paintings of Tohlong**" te gaan. Deze tekeningen zijn de enige overblijfselen van rotstekeningen naast deze van in het Tassili gebergte in het zuiden van Algerije nabij Tamanrasset welke ik in 1975 kon bezichtigen. Het is een tamelijk zware tocht in de blakke zon, twee valleien verder naar een grote canyon waar er drie grotten zijn met rotsschilderingen van 900 en 800 jaar oud; de teken- schilderstijl is wel 27,000 jaar oud. Onderweg gaan we door de culturen van maïs, erwten/bonen en zonnebloemen; aan de grond te bekijken zie je dat er nog steeds veel aan mono-cultuur gedaan wordt. Na de oversteek van de eerste canyon komen we aan een kleiner deeldorp van Malealea en het valt duidelijk op dat hier geen toeristische rondleidingen zijn! Als we de tweede canyon bereiken staan we voor een steile afgrond waar we een rivierbedding, geërodeerd in het vulkaanmassief, stijl naar beneden volgen. Als we bij de 'echo cave' komen nemen we een rotspad dat naar de eerste grot leidt de Tohlong I, die we bereiken na 50 minuten. (de beschrijving staat op <http://www.malealea.com/accommodation.html>).

TOHLONG I

This is a multi-component, cross-temporal site characterised by many superimpositions. The paintings are executed in the 'classic' manner - that is , they have muted hues and a rounded, three-dimensional appearance and this is the tradition that extends back 27 000 years, though the paintings we see in shelters today will be considerably younger. The imagery is painted in monochrome, bichrome, polychrome and shaded polychrome techniques. Eland (*Taurotragus oryx*) are present - up to 11 individual - and represent the most spiritually potent animal to Bushman people. The eland, it was believed, was an animal of immense supernatural potency. This supernatural potency - what the !King San call *n/um*, is present in fat. The more the fat - and the eland has much fat; interestingly it is the male eland and not the female, that has the most fat. Tohlong 1 is notable for the many finely detailed depictions of rhebuck (*Pelea capreolus*); an animal important to Bushmen in that its social organisation - it aggregates in large family groups as well as disperses in smaller groups is a natural analogue for Bushman social organisation. The site is also notable for the three human figures that utilise natural nodule hollows for heads - something found at very, very few sites. There are at least 3 felines depicted and these symbolise the malevolent, anti-social forces, often personified by evil medicine people or shamans. The entire 3m x 1,4 m panel has strong shamanistic referents like, for example, the human figures with dancing sticks - used when the *n/um* or supernatural potency 'boiled' so painfully in the stomach's of the trance-dancers, that they had to bend over and support their weight on dancing sticks.

Daarna gaan we naar de iets verder gelegen Tohlong III.

TOHLONG III (Daddy long-legs shelter)

This shelter, just north of Tohlong I has a most remarkable running human figure, -the legs of this figure are 1,2m long. Also, this figure is infibulated -it has a bar across its penis. This was not a real practice but relates to a hunting belief wherein the new hunter was not allowed to follow the first large buck he shot. He had to stay in camp while other hunters tracked his prey. During this time it was believed that the hunter and prey shared a strong bond and that actions on the part of one would affect actions on the part of the other. Thus, while the poison from the Bushman's arrow coursed through the animal's body, the hunter could not urinate, lest the prey do so too and expel the poison from its body. This shelter also has 7 cyprinid fish painted, metaphor for 'underwater' or 'being in trance'. Though all the figures in this shelter appear as monochrome red, each would have had various white painted bits, but the white has since faded.

Nu begint de terugweg uit de canyon langs dezelfde steile weg; geen gemakkelijke opdracht. Als we uit de canyon komen is een rustpauze geen

overbodige luxe; mijn gids vraagt of ik geen oude kledingstukken of schoenen aan hem kan geven, maar ik was voorbereid en had een extra hemd in mijn rugzak mee genomen; een tip die hij zeer waardeerde. In de verte op de hoogvlakte zien we nog een moedig groepje van drie dames aankomen waar we rustig op wachten alvorens ons pad te vervolgen, ditmaal langs een andere weg, eerst tot aan de volgende canyon en dan de berg op naar ons verblijf in Malealea.

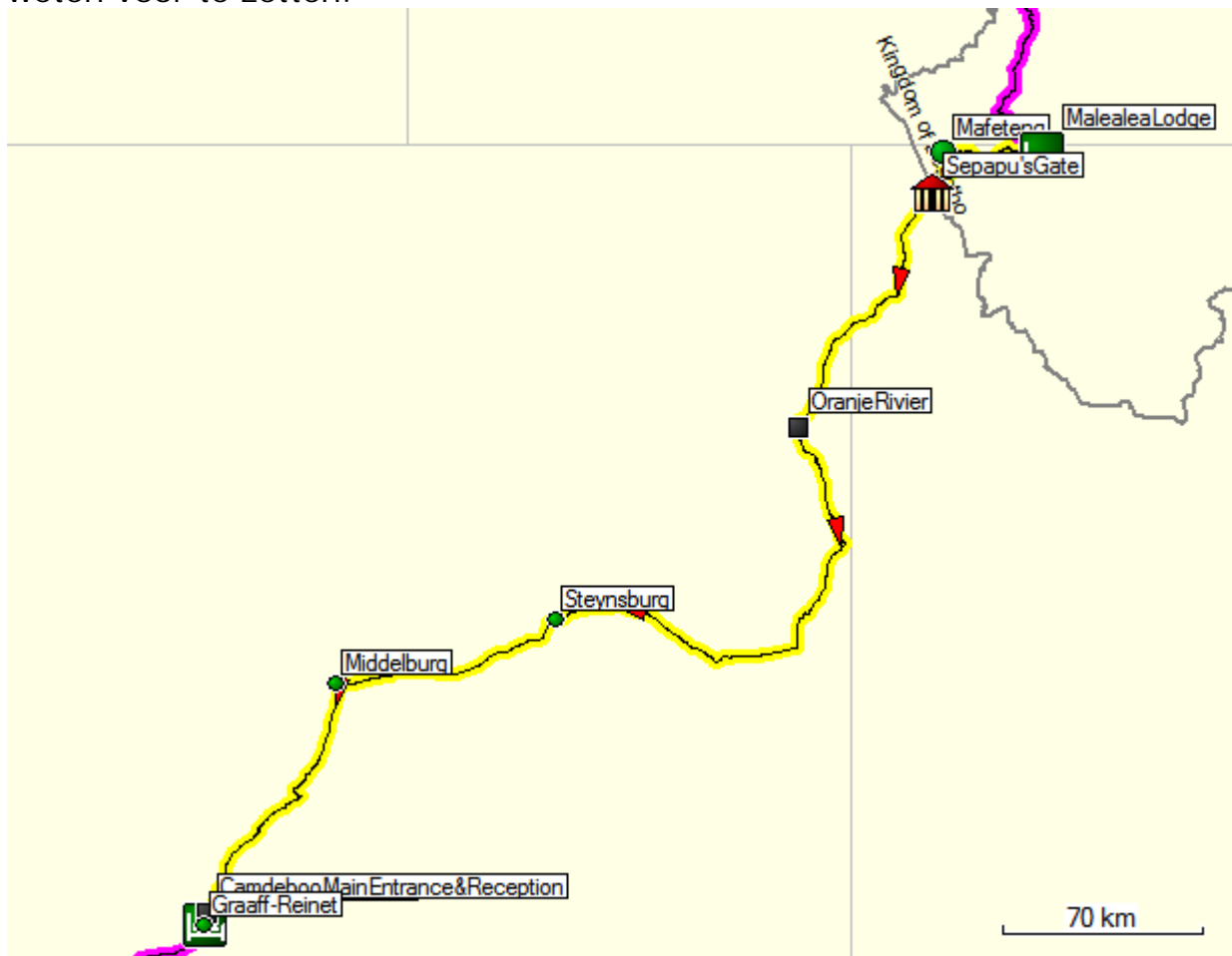
Na een notitie in het logboek val ik als een steen neer in de bar en doe mij te goed aan Maluti. Vlug daarna horen we weer een groepje dat zijn optreden begint terwijl ik de foto's van de tekeningen vlug ontwikkel om ze 's avonds te kunnen tonen aan de groep.

Nu is het tijd om de batterijen van camera en GSM op te laden, want er is enkel stroom tussen 18 en 22-uur. Na afgerekend te hebben bij Helma voor ons verbruik van de twee dagen (wat een luxe eindelijk eens alles samen) gaat de bel van 19:00 voor het avondmaal.

Daarna rond het kampvuur maar het wordt voor niemand 22:00 ...

DAG 13: 23/1/2015 LESOTHO – GRAAFF-REINET 1515 KMI

We vertrekken om 08:00 en gaan dan via de A2 naar **Mafateny** en richting Mohgales hoek tot aan de afslag naar **Sepapuhek**, over een grindweg, waar we om 09:30 de **grens** oversteken naar de Vrijstaat. Hier gaan we door de graanschuur van Zuid-Afrika met vele weilanden en koeien. De R26 brengt ons naar Rouxville waar we de N6 volgen en de Oranjerivier over steken bij Aliwal. Van 11:10 tot 11:45 is er een koffie pauze waarna we de R58 volgen via Burgersdorp (12:15), daarna de R391 richting Monteno tot de R56 die ons in **Steynsburg** brengt voor de lunch in de "Tuisnyverheid" in een echte cottage gehouden door twee oudere dames en die een pittig flesje witte wijn weten voor te zetten.



De weg brengt ons nu naar **Middelburg** door een dor en droog landschap, grote vlaktes met agaven (figes de barbarie) en hier en daar wat schapen en koeien. Rond 14:45 rijden we Middelburg door en gaan we richting Graaff-Reinet over de N9 nog zo'n 110km. Om 15:15 passeren we de Lootsbergpas (1787m) en om 16:00 zijn we aangekomen in **Graaff-Reinet** bij een aangename 40°C!

De huizen in Graaff-Reinet, in de blanke wijk althans want er zijn er drie¹⁴, zijn uit de periode 1840-1880, zijn constant aan onderhoud toe maar mooi en

¹⁴

De blanke wijk (10,000 inwoners), de zwarte wijk (25,000) en de gekleurde wijk (15,000)

verzorgd. De twee andere wijken, waar het leeuwendeel woont kent een enorme werkloosheid; in totaal is 53% van Graaf-Reinet's inwoners werkloos. Een mogelijkheid was om schaliegas te ontginnen in deze regio maar daarvoor zijn weeral geschoolde mensen nodig die niet kunnen gevonden worden onder de werkzoekenden. Het ganse dorp is omringd door het **Nationaal Park Camdeboo** met als voornaamste bergketen de Sneeuwberg. We hebben een uurtje de tijd om het Graaf-huis te bekijken en de kerk welk een replica is van de Salisbury Cathedral in de U.K. en dateert uit 1886. Twee Vans staan klaar om 17:00 en we vertrekken naar de **Nqweba dam** en vervolgens naar het Camdeboo N.P.; hier komen we al vlug springbokken, bergzeebra's, blesbokken, het rode hertebees, apen, kudu's, struisvogels en meerkatten (stokstaartje) tegen; de dieren hier hebben geen natuurlijke vijanden zoals de leeuw of het luipaard. Op een flora-stop maken we kennis met de Spekboom welke gedurende 24/24u aan fotosynthese kan doen en geliefd is door vele dieren gezien hij veel water kan opslaan in bladeren en stengel.

Dan gaat de tocht verder naar een uitzichtpunt, de toposcope, over Graaff-Reinet met zijn drie wijken, om uiteindelijk naar de sunset-point aan de **Vallei der Verlatenheid** te gaan waar we dan te voet naar de top kunnen wandelen, een lus van 1.5km, om de zonsondergang mee te maken; de wandeling wordt beloond met de zonsondergang én een glaasje wijn. In de kloof waarboven wij staan zien we de 120m hoge doloriet rotsen oprijzen en in de verte de Sneeuwberg mountains.

Op de terugweg naar de Vans zien we dat het leven in de bergen herpakt en dat de Gnou's in groepen als silhouetten tegen het schemerlicht zich aftekenen.

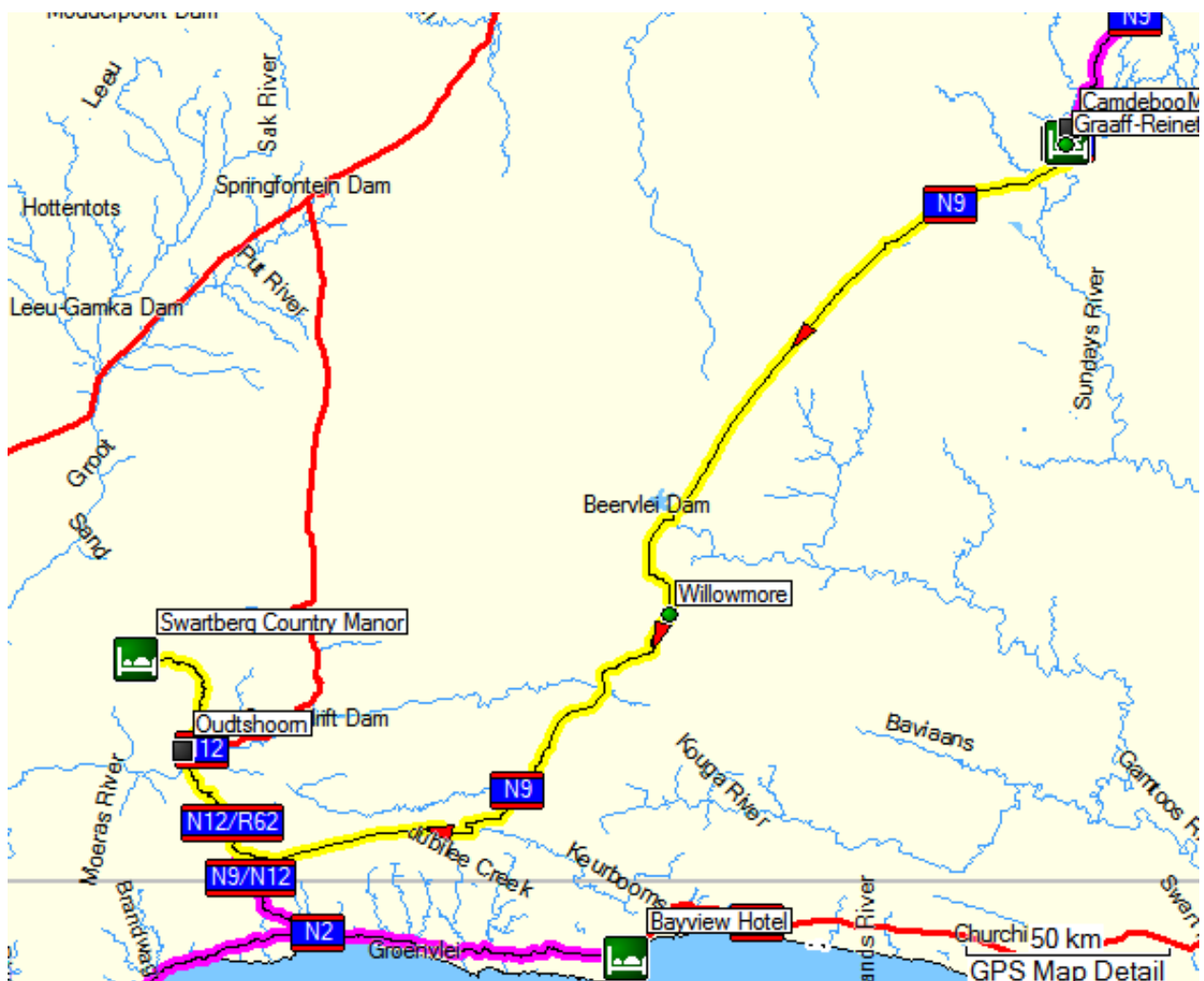
Terug in de lodge wacht ons een lekker avondmaal met een soepje gevolgd door springbokbout met zijn bijpassende groenten- en slakrans, een ad-fundum met een Witte-Hond¹⁵ en dan een dessert van appeltaart met ijs. Nog een pilsje of een glaasje wijn en wat babbel maar spoedig gaat iedereen richting bedje.

DAG 14: 24/1/2015 GRAAFF- REINET – OUDTSHOORN 1396 KMI

Na het uitgebreid ontbijt vertrekken we rond 07:50 over de N9 richting Willowmore door een vlak eindeloos woestijnlandschap met her en der wat zwartkop schapen, koeien, springbokken en aapjes; van tijd tot tijd komen we windmolens tegen die water oppompen. De weg lijkt wel naar oneindig te gaan maar zo'n 30km voor Willowmore begint een bergketen met ervoor de **Beervlijdam** die helemaal droog staat; het is hier snikheet. De weg gaat nu dwars door de keten met kleine boompjes/struiken om daarna terug in de vlakte te duiken. Rond 09:30 bereiken we dan **Willowmore** voor een pauze; de meesten gaan een koffie met appelgebak nemen in Sofie's Place waar wij gaan door het dorpje wandelen wat een erg specifieke atmosfeer weergeeft: er zijn niet veel dorpen waardoor iedere nederzetting, want zo mag het wel

¹⁵ Een lokale drank gelijkend op een goede oude Bokma.

noemen, moet voldoen aan de eisen van de ganse omgeving. Je vindt er dus alle etenswaren en drank, tot de nodige bouwmaterialen; voor de toeristen zijn er uitgebreide antiekwinkels.



Bij het binnengaan in een van de supermarkten op zoek naar "sprankling water" kom je pakketten tegen met voorraad (rijst, suiker, zeep, enz.) die voor een goedkopere prijs gekocht kunnen worden. Op het pleintje bij het 'gemeentehuis' is er zelfs een marktje met wat levensmiddelen zoals uien, peren, abrikozen, appeltjes en kledij.

We zetten onze weg over de N9 verder richting Uniondale en rijden de provincie West-kaap binnen. Bij de R341 slaan we af voor de resterende 102km naar Oudtshoorn; het landschap gaat over van desolaat en droog naar een meer golvend gebied met struisvogels. We rijden nu tussen de twee ketens nl. de Swartberg en de Outeniqua; er valt hier amper 250mm regen per jaar. Als we De Rust naderen rond 11:30 zijn er bijenkorven en wijnstokken te zien; ook verschijnen hier reeds de eerste "Verenpaleizen", prachtige huizen opgetrokken door de fokkers van struisvogels. Dan volgen we de N12 naar Oudtshoorn met onderweg de Mandela-huisjes en olijfbomen. In **Oudtshoorn** zelf stoppen we van 11:45 tot 12:15 op een shopping-center waar weeral 'gepint' kan worden en wij enkele flessen witte wijn inslaan.

Het laatste stukje zal ons nu richting Swartbergpas over de R328N brengen tot bij "**Kobus se Gat**" waar we om 13:00 toekomen; deze Kongoo vallei is steeds groen en dit in tegenstelling met het gebied dat wij daarvoor doorkruisten.

Kobus zelf is nog niet aanwezig maar we worden verwelkomd door Louis: een zeer struise sympathieke bebaarde man die ons binnenleidt; de lunch begint met een typisch broodje, een soort ciabatta, waarop we confituur van perziken en druiven doen. Daarna staat het buffet klaar met, hoe kan het anders, struisvogel en schaap met de nodige garnituur van slaatjes; een eerste drankje wordt ons aangeboden en na dat ene glaasje wijn nog vlug een tweede¹⁶.

Iets na twee vertrekken we met een kleine bus richting **Swartbergpas** naar 1,568m hoogte; in deze vallei valt er 1,000mm water per jaar. We rijden over de pas een heel stuk achter in het Swartberg massief om dan te voet een stukje van de Platberg-trail te volgen waar we de Suikerbos protea in bloem zien en op een nabij gelegen berg een familie bergbokken kunnen waarnemen.

Dan met de bus terug naar "**Die Top**" waar we links en rechts wat kunnen klimmen om een beter uitzicht te hebben en tevens de manor te zien waar we gaan overnachten; wat verder op toont de gids ons de "Brede blad Protea", eveneens in bloem, en dan brengt hij ons naar de **Swartberg Country Manor** rond 17:00.

Deze manor bestaat uit een reeks huisjes, met ieder drie kamers en sanitair, met een prachtig zicht op het Swartbergmassief.

Vanavond een lichte lunch in "De Patat", het restaurantje van de manor, en daarna op het terras, met een prachtig uitzicht op de Swartberg met een glas wijn of een pintje, rustig napraten met de groep.

DAG 15: 25/1/2015 OUDTSHOORN, CANGOGROTTEN EN STRUISVOGELFARM

Zoals gewoonlijk als je op vakantie kan uitslapen tot 08:00 wordt ik wakker met de eerste zonnestrallen; het is warm in de kamer niettegenstaande de ventilator maar eens buiten is het aangenaam 'fris' bij een slordige 25°C een blauwe hemel en een prachtig licht op het massief.

Na het uitgebreid ontbijt vertrekken we naar de **Cango Wildlife Ranch**, een rehabilitatie instelling, zeg maar 'Zoo', voor achtergelaten dieren of dieren die door stropers verwaarloosd werden. Ze hebben er dieren uit Zuid-Afrika zoals de **meerkat** of stokstaarjes, maar eveneens van Madagaskar zoals de **Lemur Cattu**, een aapachtige met een zeer lange zwart-wit staart. Verder zijn er de **Cheeta's** of jachtluipaarden en een koppel **leeuwen**. Aangezien het een 'Zoo' is en de dieren niet terug in de natuur kunnen gezet worden geeft dit alles een apart karakter aan de opzet; iedereen denk er het zijne van. Als wij boven langs een hangbrug langs de jachtluipaarden wandelden leek alles zo natuurlijk totdat we even laten een groepje van twee 'begeleiders' met evenveel toeristen beneden zagen naar die tamme katjes

¹⁶ Natuurlijk betaal je voor de tweede de prijs van twee glazen wijn ... 30R dus.

gaan en ze beginnen te strelen. Het is maar hoe je het bekijkt natuurlijk. Ook de 'truk' met de krokodil die een bifi-worstje krijgt en daarvoor uit het water springt komt niet echt over. Laatst zien we nog de "Bat Eared Fox". Ze doen moeite om bedreigde diersoorten te helpen en daarvoor alle waardering. Tegen het middaguur bereiken we de **struisvogelboerderij**, in het Zuid-Afrikaans een Volstruise. Daar maken we kennis met de oorsprong om deze dieren te kweken: de veren waren in 19° en begin 20° eeuw erg in trek voor hoeden en boa's (1 kg veren = 1 kg goud) maar met de opkomst van de auto en de eerste WO kwam deze handel in verval. Dan werd het als alternatief het vlees (cholesterol vrij) en het leer als handelsmerk tot heden ten dage. Op de farm zien we de broeikassen voor de eieren, de kuikentjes en dan de dieren zelf: ze hebben twee soorten nl. de struisvogel¹⁷, die twee tenen heeft, en de Emoo die drie tenen heeft. Het is hier een toeristische bedoening zodat je volstruisen mag voederen, er zelfs op mag gaan zitten (ze doen dan een kap over het kopje waardoor hij kalm blijft: wat nie zien nie nie weet nie), een nekmassage kan krijgen en ten slotte ook nog op de eieren kan gaan staan.

Daarna gaan we naar een informele **wijnproeverij** waar we de zoete en droge witte wijn als de droge rode "Boplaas" kunnen 'tasten'; niet erg veel bijzonder maar de witte hoort bij onze voorkeur. Dit alles wordt dan gevolgd door een lunch met als hoofdgerecht, ja kan het raden, struisvogelfilet: echt lekker en goed geassaisoneerd met slaatjes en aardappeltjes.

Na de lunch gaan we naar de **Kangogrotten** waar we een wandeling maken door de immense galerijen met mooie gordijnen en kalksteenformaties en een kristalformatie.

Rond 16:00 komen we terug aan bij de Manor waar het een rush wordt naar het zwembad! Hier gaat alles los en onze beste chauffeur Nolan is er als de kippen bij, net als Helma die volledig gekleed in het water plonst. Daarna komt dan de ganse bende een voor een toe en wordt het een plezierige after party.

Vanavond is het in "de patat" voor het avondeten om 19:00 met een kippenpastei gevolgd door pannenkoekje met ijs, en dan weer napraten bij pot en pint.

¹⁷

Het oog van een volstruis weegt 30g maar zijn hersenen slechts 15g.

DAG 16: 26/1/2015 OUDTSHOORN – TSISITSIKAMMA NP - PLETTENBERG BAY [326 KM]

Om 06:30 geeft de zon een prachtige rode kleur aan de Swartbergen maar er komen al vlug wolkjes.

Na het ontbijt vertrekken we om 08:00 uit de Manor naar Oudtshoorn en daarna richting George door de dorre **semi-woestijn** met aan onze rechterkant het bergketen van Outeniekwaberge waar de wolken over de toppen glijden als watten plukjes. Onderweg komen we langs de **hopstreek** waar de Outenikwa variant wordt gekweekt en er zwarte truffels kunnen gevonden worden. Meer en meer neemt de bewolking toe en als we aan de Outenikwapas komen, gelegen op 800m is het zelfs mistig maar wel warm. Rond 09:45 komen we in **George** aan voor een koffiestop; George wordt ook het 'matrassendorp' genoemd omdat hier de eerste vrouwelijke soldaten werden opgeleid. Voor de rest een oninteressante stad met veel golfterreinen o.a. Glenwood de bekende Zuid-Afrikaanse golfer en scholen (hoërskool) met



de vleet naast de alom aanwezige shopping mall's.

Verder gaat het nu over de **Kaaimanpas** naar de Indische oceaan waar we langs **Knysna**¹⁸ naar Plettenberg langs een kustroute met veel passen en begroeid met naald- en loofbomen. Onderweg zijn er veel gebieden met de naam "vlei"¹⁹. We rijden Plettenberg Bay door rond 11:30 want we gaan eerst naar **Storms River** waar er zes dappersten van de groep, Klaas, Janice, Esmée, Marieke, Rebecca en Nico, de grootste bungy sprong kunnen doen

¹⁸ zeg nisna

¹⁹ A **vlei** /flei/ (Afrikaans pronunciation: [flei]) is a shallow minor lake, mostly of a seasonal or **intermittent** nature. It even might refer to seasonal ponds or marshy patches where frogs and similar marsh dwellers breed. Commonly, vleis vary in their extent, or even in the presence or absence of water, according to the fall of rain or dryness of the season.^[1] In terms of water **salinity**, vleis may be **freshwater**, **saltwater**, or **brackish**.^[1] Over time a vlei may degrade into a **salt pan** or **clay pan**, such as **Dead Vlei** or **Sossusvlei**.

van de wereld: de "Bloukrans bungy jump"²⁰ van op de brug een val van 170m in een vallei van 216 meter diepte; absoluut indrukwekkend zelfs voor zij die het van op afstand meemaken.

Om 14:00 hebben de zes hun sprong gemaakt en met een diploma en een stick met de exploten op zak kunnen we verder naar het **Tsitsikamma National Park** waar we om 14:30 een wandeling maken van Sandy Bay naar de monding van de Stormsrivier die overspannen is door een hangbrug: de Mouth Trail, goed voor een uurtje rustig wandelen op een aangelegd pad met een massa trapjes. De hangbrug zelf is aan een opknopbeurt onderhevig zodat we ons moeten troosten met een kleinere hangbrug die langs de waterlijn loopt.

Om 16:30 verlaten wij het park en keren terug naar **Plettenberg Bay**. 's Avonds gaan we nog eens samen eten in de Med Club van het hotel, gerenommeerd als bij de beste van Zuid-Afrika met een mooie viskaart; we opteren voor een bouillabaisse die zijn naam waardig was. Het eten is in orde maar oh wee die bediening!

DAG 17: 27/1/2015 PLETTENBERG BAY

Deze morgen weeral veel te vroeg wakker zodat ik om 06:15 al een wandeling ga maken op Main-street die er volledig verlaten bij ligt. Het is enorm bewolkt en een meteostation geeft 22°C aan en een zeewatertemperatuur van 23°C. Hier en daar komt er wat leven op gang, staan wat mensen te wachten tot het tankstation open gaat of wordt een persoon afgezet om naar zijn werk te gaan; daarnaast wat bedelaars voor en sigaret of een muntje. Al de eethuisjes en winkeltjes liggen er nog verlaten bij.

Na het ontbijt rijden we naar **Oolweni**, de sloppenwijk van Plett, waarvan de grond door de Belgische staat gekocht werd opdat de bewoners er zouden kunnen blijven totdat zij eindelijk allemaal een Mandela-huisje zouden kunnen krijgen; veel theorie en verkiezingsslogans maar hoop doet leven. Alles bestaat dus uit 'krijgen' want 80% van de 7,000 bewoners heeft (of zoekt) geen werk. In deze sloppenwijk zijn er 7 waterpunten een pre-school en een lagere school Siya Kula School; er is geen dokter laat staan een hospitaal maar als zij de kosten van de rit naar een hospitaal betalen dan is de rest gratis ttz. betaald door de staat. Het is zoals een 'favela' uit Zuid-Amerika: niemand is bezorgd om wat er rond zich afspeelt, alle afval op de grond, veel honden en varkens, stank langs alle kanten en daardoor dus vuil, vuil en nog eens vuil.

De twee schooltjes staan ook op het agenda want sloppenwijk staat waarborg voor een uitstekende productie; in de schooltjes krijgen we liedjes te horen als 'broeder Jacob' in vier talen: Afrikaans-dialect, Engels, Zuid-Afrikaans en Frans. Ook wij mogen een deuntje zingen en dan het plezier dat de kinderen hebben samen ervaren; een enigszins triest schouwspel.

Het enige dat je je afvraagt als je uiteindelijk na anderhalf uur terug de brug over autoweg oversteekt is "Hoe kunnen en willen zij daar leven?".

²⁰

www.faceadrenalin.com 800R voor de spong plus dan het diploma en de foto's en video op stick 250R

De mannen gaan 's morgens over de brug naar de bushalte op zoek naar eendagswerk, de vrouwen daarentegen gaan naar de stad om werk te zoeken; gekke doening.

Tegen 11:00 zijn we terug in **Plett** en de rest van de dag is vrij; het weer zit echt niet mee en onder de druilerige regen wandelen we langs Main street naar Hill street om dan volledig af te dalen naar de oceaan tot bij het restaurant Lookout. Stilaan stopt het met de druilerigheid en komt er klaarte in de hemel terwijl de temperatuur vlug oploopt. We keren op onze passen terug gaan dan richting Central Beach voor een heerlijke frisse Mojito in Fat-Fish. Voor de lunch zoeken we eerst eens "The Table" op in Main Street waar we na een serieuze klim puffend aankomen; toch geen pizza deze middag dus, zoals ons eerste idee, terug naar de "Lookout" waar we een hele lekkere maaltijd konden nuttigen van tonijn en gamba's in een heerlijk sausje en een lekker flesje wijn.

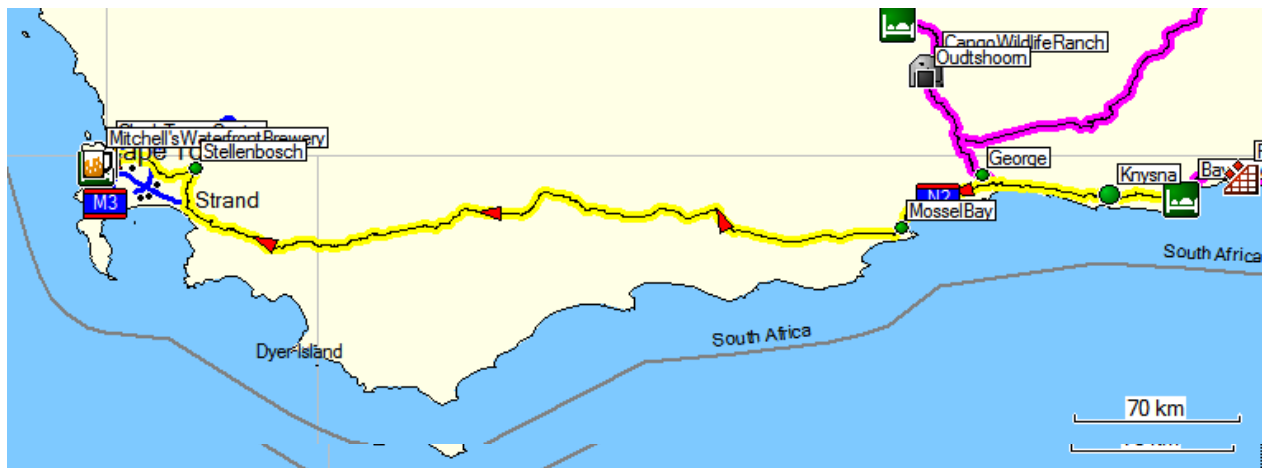
Het weer is duidelijk aan betere hand en we wandelen nu langs de waterlijn de lagune in op verkenning van vogels en schaadiertjes; de belangrijkste hier is de 'oesterdief' naast de gebruikelijke standvogels die ook bij ons voorkomen. Eens terug bij de Lookout nog even een glaasje wijn en een biertje, alvorens we via het zeepad onze weg zoeken naar Central Beach: een mooi en vredig pad over rotsjes en stenen, met overal vissers aan de waterlijn die je allemaal een 'hello' toewuiven als je passeert.

Daarna, voor de tweede maal de klim naar Main Street en klaar voor een verfrissende douche in het hotelletje. Het is nu 17:30 en om 18:30 komt een groepje uit de favela een zangstonde houden in het hotel.

Vanavond gaan alleen uit eten en trekken naar "The table" uit de GDR op 9, Main street: gezellig buiten zitten eerst met een cocktail en daarna een pizza en een pasta, alles overgoten met een Plettenvale Dry Rosé.

DAG 18: 28/1/2015 PLETTENBERG BAY – STELLENBOSCH – KAAPSTAD [551 KMI]

Met een vroege start verlaten wij Plett om 06:00 en nemen de A2 richting Kaapstad. Om 07:10 stoppen we voor het zicht op de **Kaaimans rivier pass** en 40min later passeren we **Mosselbaai** waarna het landschap verandert in grote vlaktes. Om 08:20 een koffiepauze, en tevens ontbijtpauze, in **The house of Aloë** te **Albertina** om dan rond 09:00 onze tocht verder te zetten langs de graan- en maïsvlaktes waar 's winters het koolzaad alles geel kleurt en voor de rest een droog grasland met vooral schapen.



Een volgende half-uur stop in **Riversonderend** geeft ons na 356km even de mogelijkheid om het stadje te verkennen; het enige interessante is een monument van de ossenwagentrek. Omstreeks 12:20 zijn we aan de **Houwhoekpas** op 340m, een pas bekend geraakt om zijn haak die het toeliet de ossenwagens over de pas te trekken. We rijden nu door bosland en daarna komen de appelplantages tegen (meestal voor export). Wat verder gaan we dan over de **Sur Mowry's pas** (450m) en kunnen een eerste beeld opvangen van de tafelberg die Kaapstad domineert; helemaal geen tafel van hieruit gezien. Op de pas staan wat venters met beeldjes gemaakt uit serpentijnsteen. Dan weeral verder langs Somerset West om dan de R44 te nemen naar **Stellenbosch** waar we na de lange tocht kunnen verpozen voor 1 ½ uurtje: lunch en wat wijn drinken want van de verwachte en aangekondigde 'wijnproeverij' kwamen we van een kale reis terug. Het etablissement dat Helma voorschreef doet al een hele poos dit niet meer in de stad maar wel op de boerderij; dan maar naar een adres uit de GDR "De Akker" waar we een lekkere lunch namen en er gelijk twee flessen wijn de nek om deden. We vervolgen dan onze weg via Kuilsrivier naar **Kaapstad** waar we rond 16:00 in het hotel toekomen.

Na een vlugge opfrisbeurt nemen we een taxi naar het dalstation van de **Tafelberg** en dan met de kabellift naar 1,067m.

Op de Tafelberg kunnen we een mooie wandeling maken die ons op twee uur rustig het landschap laat in ons opnemen. Her en er zijn mensen een God aan het aanbidden of weklagen aan het uitroepen; waarschijnlijk om een gunst of een genezing te bekomen. Als de zon stilaan begint onder te gaan nemen we de lift terug naar beneden en zoeken een taxi op om ons terug te brengen naar het hotel; dit wordt een hele onderneming want tellers schijnen niet te werken, er wordt 120R gevraagd enz. tot we uiteindelijk toch een redelijk deal krijgen met teller.

Vanavond ook even verpozen en met Roel en Ellen gaan we naar "Arnold's" eten (ook uit de GDR) en laten ons gaan voor Springbok en Catch-of-the-day vergezeld door twee flessen heerlijke rode wijn een Chardonnay en daarna een cépage.

De buurt "Gardens" is heel levendig en vooral in aantrek bij de jonge mensen die er een avondje uit van maken.

DAG 19: 29/1/2015

KAAPSTAD, EXCURSIE KAAP DE GOEDE HOOP [145 KM]

Vroeg uit de veren want om 07:30 vertrekken we naar **Houtbaai** waar we een boottocht maken met de Drum Beat naar een eiland met een massa zeehonden (08:40-09:15); echt een aanrader zeker bij dit prachtige weer. Na wat rond gehangen te hebben op de haven van Houtbaai met veel souvenir standjes, vertrekken we om 09:45 via **Chapman's Peak**, met een mooi uitzicht, dan langs Noordhoek met zijn zeer lang zandstrand en veel paardenstoeterijen, naar **Cape Point NP**.



Hier zien we al vlug enkele Bontebokken en volstruisen. Eerst gaan we naar "**Kaap de Goede Hoop**" waar iedereen een groepsfoto tracht te maken achter het bord: geen simpele opdracht want het is een drummen vanjewelste met andere toeristen wat het echt niet aangenaam maakt²¹; daarna keren we terug tussen de twee kruisen, van Diaz en Da Gama, en naderen "**Cape Point**" met zijn vuurtoren. Vanaf de parking brengt een rustig klimmend pad ons, puffend van de hitte, naar de top bij de vuurtoren met een prachtig zicht op de Atlantische en Indische oceaan. Genieten is de boodschap, en dan terug naar beneden waar Helma in het restaurant "Two Oceans" enkele tafels heeft gereserveerd. Rond 12:30 schuiven we onze luie voeten onder de tafel en genieten

van een lekkere portie Kaapse mosselen in een roomsaus en appel en natuurlijk een Two Oceans witte wijn.

Rond 13:30 vertrekken wij naar **Simon's Town**, een half uurtje rijden, en bezoeken er het **Boulders N.P.**. Er zijn twee aangelegde paden die naar de Foxy Beach gaan waar de pinguïns broeden. Prachtig te zien hoe de vrouwtjes voor de baby-pinguïns zorgen om ze koel te houden terwijl de mannetjes gaan afkoelen in de oceaan en dan weer op het strand of de rotsen gaan staan.

²¹ Mensen zijn meestal erger dan beesten op zulke plaatsen en duwen iedereen gewoonweg van de kaart denkend dat jij hun taal niet verstaat, pech dus voor die Fransen ...

Om 15:00 nemen we de terugweg naar **Kaapstad** langs Noordhoek en bereiken het hotelletje, rond 16:00, waar het zwembad heel veel aantrekkingskracht heeft.

Vanavond is het *afscheidsavond* en gaan we samen naar het 'waterfront' in "The City Grill" dineren; een groepen-restaurant waar de service erom draait meer te halen uit drank dan uit het eten zelf. Het eten was correct en daarmee is alles gezegd.

Na het diner gaat Nolan ons nog naar **Signal Hill** voeren om een zicht te krijgen over Kaapstad en de tafelberg; mooi om te zien maar niet geschikt voor foto's.

DAG 20: 30/1/2015 KAAPSTAD – MÜNCHEN AMSTERDAM - BRUSSEL

Geen specifieke planning dus rustig wakker worden en ontbijten alvorens we de stad intrekken rond 08:00.

Eerst gaan we naar het De Waal park, op het einde van de straat, om dan **Government Avenue** te volgen door het volgende park en langs het Bertram House, the National Gallery en door de botanisch tuin, waar de meeste bloemen spijtig genoeg al uitgebloeemd zijn. Vervolgens komen langs het **Parlement** en de **Slave Lodge**. Daarna via Spin, met mooie Art-Deco en Art-Nouveau gebouwen vervat tussen moderne constructies, naar de **City Hall** en de **Parade** waar de marktstalletjes beginnen vorm te krijgen. Iets verder ligt het Fort (**The Castle**) waar we een kijkje nemen. We keren terug langs Trafalgar (op zoek naar 'Games' voor mistsproeër die er niet zijn) en vervolgens volgen we Adderly tot voorbij het station en dan Heerengracht waar we enkele standbeelden kunnen bewonderen. Dan gaat het langs het 'International Convention Center' naar Waterfront; wat opvalt is dat de voetganger hier bijzaak is: met moeite een voetpad en soms een zebrapad als de lichten werken. Eens op en rond het **Waterfront** wordt het een toeristische trekpleister en enkel winkel-wandel-straatjes; ons eerste doel is de **Clock-Tower**, die naast zijn uurwerk ook een getijde meter heeft. Dan over de bruggetjes naar het Trade Center en dan een welverdiende rust in de *brouwerij Mitchell's* voor een echt biertje!

Het is ondertussen 12:00 als we terugweg aanvatten via Sisulu tot aan Longstaat die we zuidwaarts (met de zon in de rug!) opgaan om aan de Baden op de Kloofstraat verder te gaan voor onze lunchplek op n° 30, 'The Kleefstreet House', een immens rustig Victoriaans restaurantje met een pergola over de ganse breedte in een tuin gelegen midden in de stad. Volgens de GDR is de Bouillabaisse voor 2 zeer lekker en dat kunnen we echt bevestigen, alles overgoten met twee flesjes witte Buitenverwachting wijn: een afscheidslunch van Zuid-Afrika op onze manier. Echt genieten is de boodschap.

Daarna keren we vlug terug naar het hotel, na eerst nog een zestal flessen wijn in te slaan om de laatste Randen op te doen, waar we om 15:00 de bus al op moeten richting luchthaven voor onze vlucht van 18:55 naar München. Daarna de hop naar Amsterdam-Schiphol en met de trein naar Brussel.

Verkoopprijs : 2,595.00 €

Vaste kosten welke best in de verkoopprijs zouden vervat zijn omdat er geen alternatieven zijn (tenzij niet eten...):

Drinkgeld voor lodges, hotels, gidsen ed.	500 R
Water in de bus	266 R
Kruger NP	264 R
Shalati Ontbijt	85 R
Shalati Avondmaal	140 R
Shalati Ontbijt	85 R
Shalati Avondmaal	140 R
Skukuza Lunch	40 R
Matsamo Cultural Village	120 R
Pretoriuskop Braai	210 R
Swaziland NP Conservation fee	80 R
Swaziland B-Hive Avondmaal	180 R
Swaziland B-Hive ontbijt	110 R
Swaziland B-Hive Avondmaal	180 R
Swaziland B-Hive ontbijt	110 R
St.Lucia Boottocht	200 R
Hluhluwe game drive (full day)	800 R
Bergville Sandfort Lodge Ontbijt	80 R
Bergville Sandfort Lodge Avondeten	180 R
Bergville Sandfort Lodge Ontbijt	80 R
Bergville Sandfort Lodge Avondeten	180 R
Natal NP entry fee	35 R
Malealea Avondeten	125 R
Malealea Ontbijt	75 R
Malealea Lunch	85 R
Malealea Avondeten	125 R
Malealea Ontbijt	75 R
Drakenbergen	35 R
Oudtshoorn Avondeten	165 R
Oudtshoorn Ontbijt	95 R
Tsitsikamma NP	80 R
Kaap de Goede Hoop NP	120 R
→ TOTAAL	5045 R
	~ 400 €
Meer overzichtelijke basisprijs:	3000 €

Reken daarna je eigen uitgaven er bij (andere maaltijden, drank en diversen) die je zo klein of groot kan maken.